

# MVB/1 系列

## 燃气超压(欠压)切断阀

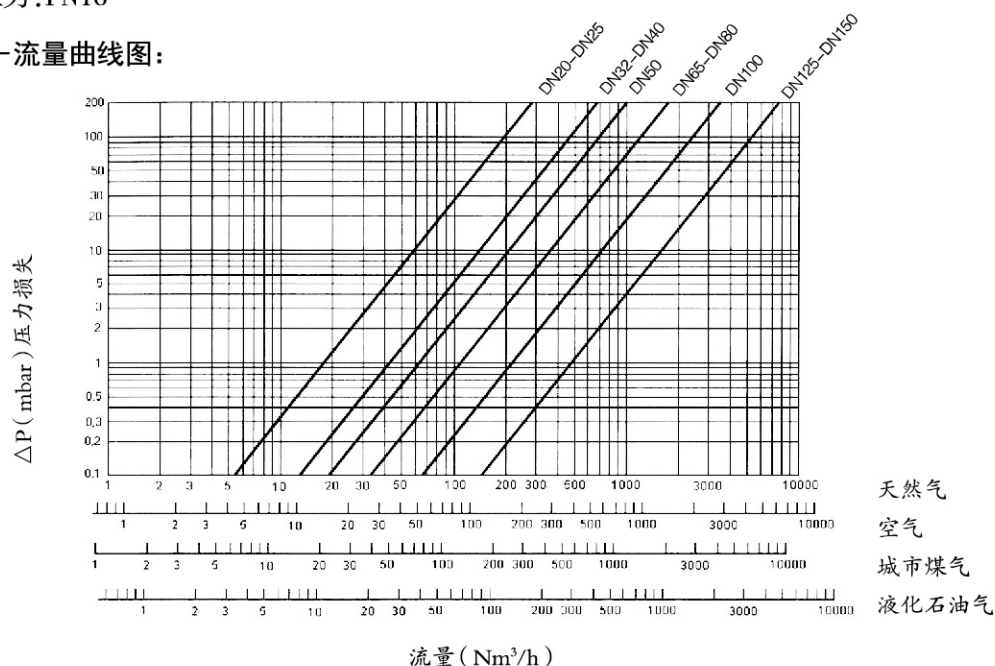
### 简 述:

意大利 MADAS(马达斯)MVB/1 系列是一种新型的燃气超压(欠压)切断、手动复位阀。它能够保证用户在所设定的上限(下限)压力范围内工作,是按照 UNI-8827 准则制造,并获得欧洲 CE 认证和 ISO9001 质量认证的最新型的燃气设备。

### 技术参数:

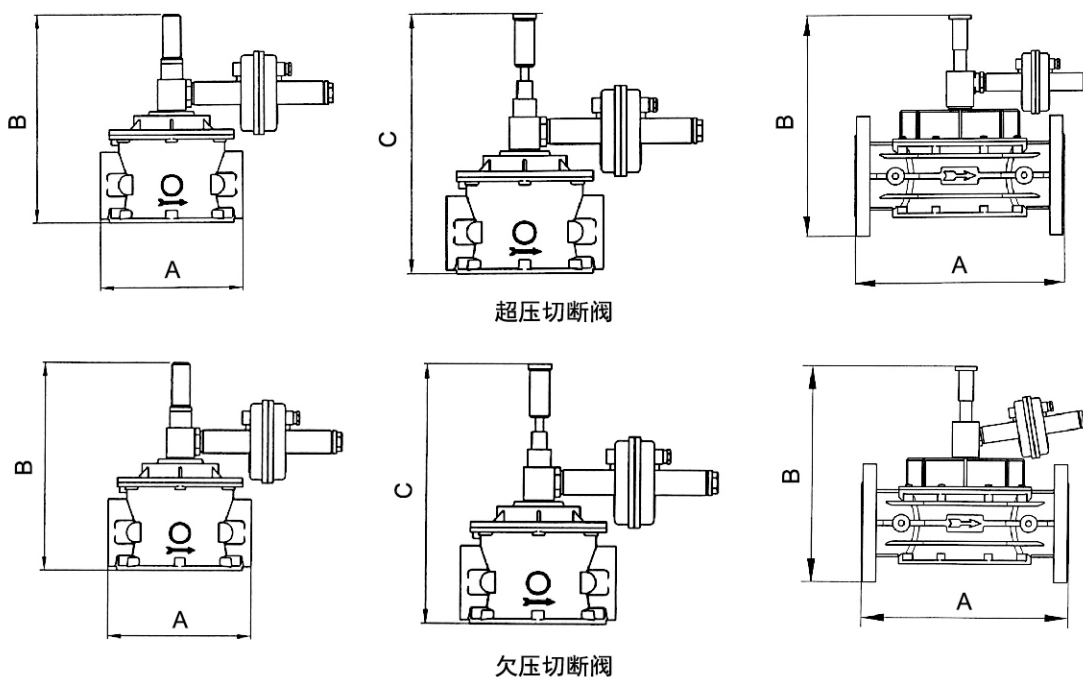
1. 最高工作压力:超压切断(1bar 或 6bar);欠压切断(500mbar)
2. 适用介质:煤气、天然气、液化石油气等无腐蚀性气体
3. 材 质:压铸合金铝(符合 UNI EN 1706 标准)、黄铜(符合 UNI EN 12164 标准)、不锈钢(符合 UNI EN 10088 标准)、NBR 橡胶(符合 UNI 7702 标准)
4. 连接方式:螺纹接口(DN20-DN50)符合 EN10226 标准;  
法兰接口(DN65-DN150)符合 ISO7005 标准
5. 适应温度:-15℃ - + 60℃
6. 压力设定范围:超压:P.max=1bar 超压切断压力范围 30~450mbar  
P.max=6bar 超压切断压力范围 DN20~DN50 阀门 30~450mbar 和 400~800mbar  
P.max=6bar 超压切断压力范围 DN65~DN150 阀门 30~450mbar 和 200~750mbar  
欠压:DN20-DN50 8~45mbar ;DN65-DN150 8~30mbar。
7. 关闭时间:<1 秒
8. 公称压力:PN16

### 压力损失-流量曲线图:



外型尺寸表(mm):

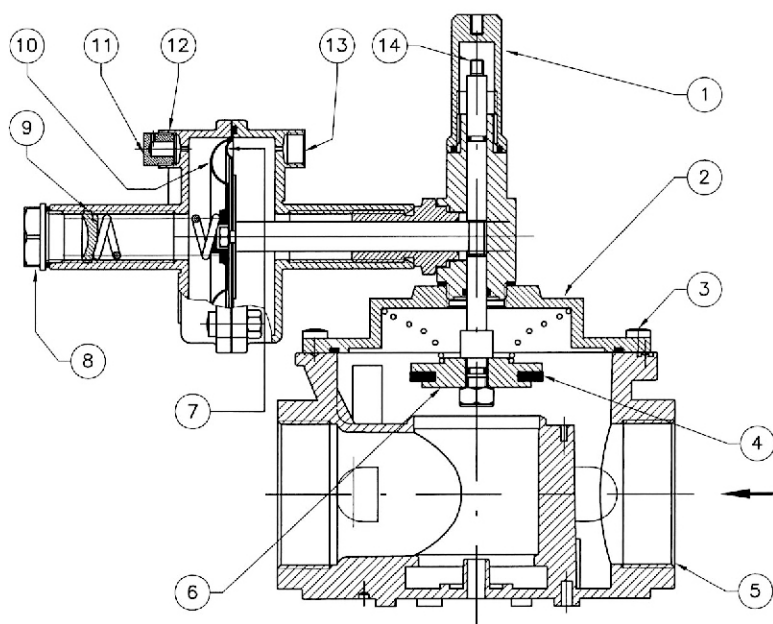
| 型 号      | 口径    | A   | B   | C   | 型 号      | 口径    | A   | B   | C   |
|----------|-------|-----|-----|-----|----------|-------|-----|-----|-----|
| VB030006 | DN20  | 120 | 180 | 210 | VB030007 | DN20  | 120 | 180 | 210 |
| VB040006 | DN25  | 120 | 180 | 210 | VB040007 | DN25  | 120 | 180 | 210 |
| VB050006 | DN32  | 160 | 215 | 258 | VB050007 | DN32  | 160 | 215 | 258 |
| VB060006 | DN40  | 160 | 215 | 258 | VB060007 | DN40  | 160 | 215 | 258 |
| VB070006 | DN50  | 160 | 238 | 281 | VB070007 | DN50  | 160 | 238 | 281 |
| VX080006 | DN65  | 290 | 330 | —   | VX080007 | DN65  | 290 | 330 | —   |
| VX090006 | DN80  | 310 | 330 | —   | VX090007 | DN80  | 310 | 330 | —   |
| VX100006 | DN100 | 350 | 380 | —   | VX100007 | DN100 | 350 | 380 | —   |
| VX110006 | DN125 | 480 | 440 | —   | VX110007 | DN125 | 480 | 440 | —   |
| VX120006 | DN150 | 480 | 440 | —   | VX120007 | DN150 | 480 | 440 | —   |



### 燃气超压(欠压)切断阀的压力设定方法:

1. 超压: ① 先确定所使用设备的最高使用压力;  
 ② 调节调压器(如安装图中④),使出口压力调节到设备允许使用的最高压力;  
 ③ 调节超压切断阀的调节螺丝(如剖析图中⑨),从最低位置慢慢向逆时针旋出,弹簧压力减小,直到超压切断阀“咔”的一声切断,此时压力为所设定的最高压力。  
 ④ 此过程反复多次校准,以便更准确地设定压力。  
 ⑤ 再调节调压器,使之回复到正常工作压力。
2. 欠压: ① 先确定所使用设备的最低使用压力;  
 ② 调节调压器(如安装图中④),使出口压力调节到设备允许使用的最低压力;  
 ③ 调节欠压切断阀的调节螺丝(如剖析图中⑨),从最低位置慢慢向逆时针旋出,弹簧压力减小,直到欠压切断阀“咔”的一声切断,此时压力为所设定的最低压力。  
 ④ 此过程反复多次校准,以便更准确地设定压力。  
 ⑤ 再调节调压器,使之回复到正常工作压力。

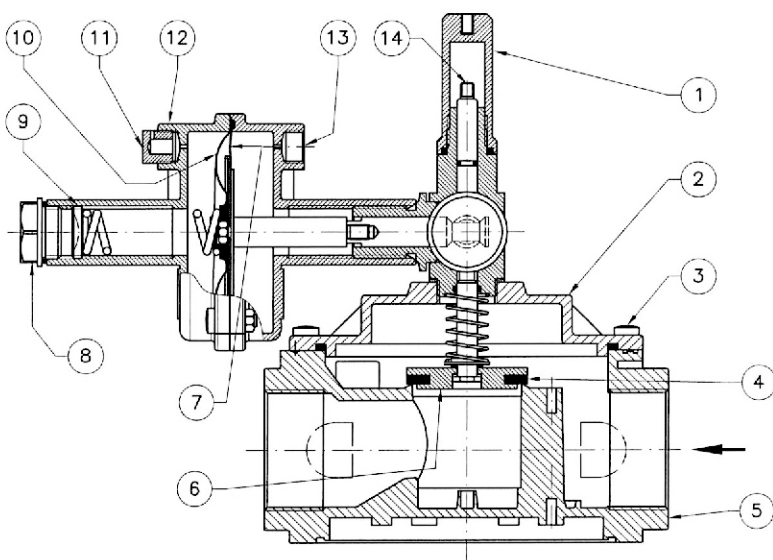
## 燃气超压(欠压)切断阀剖析图:



超压切断阀

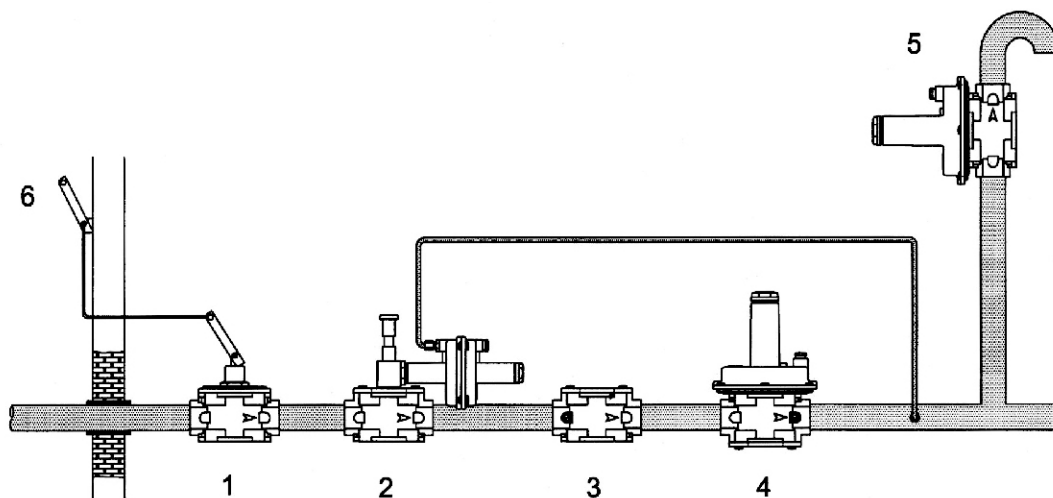
### 图示:

- ① 复位及保护帽
- ② 阀盖
- ③ 固定螺丝
- ④ 密封橡胶圈
- ⑤ 阀体
- ⑥ 阀瓣
- ⑦ 工作皮膜
- ⑧ 盖
- ⑨ 调节螺丝
- ⑩ 安全皮膜
- ⑪ 抗尘铜帽(大气平衡口)
- ⑫ G1/4" 接口(若需要)
- ⑬ G1/4" 外接及反馈压力管
- ⑭ 复位杆



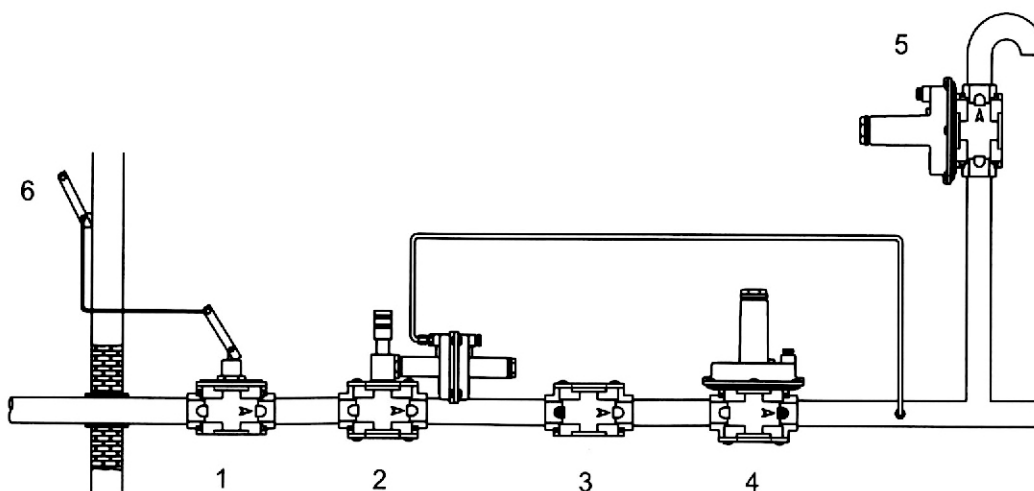
欠压切断阀

### 燃气超压切断阀的安装图：



图示：① SM 系列截止阀      ② MVB/1 系列超压切断阀      ③ FM 系列过滤器  
④ RG/2MC 系列调压器      ⑤ MVS/1 系列放散阀      ⑥ SM 系列截止阀远程控制外部杠杆

### 燃气欠压切断阀的安装图：



图示：① SM 系列截止阀      ② MVB/1 系列欠压切断阀      ③ FM 系列过滤器  
④ RG/2MC 系列调压器      ⑤ MVS/1 系列放散阀      ⑥ SM 系列截止阀远程控制外部杠杆

### 设备维修：

要由有经验的燃气技术人员来维修,确保设备安全、稳定的运行。